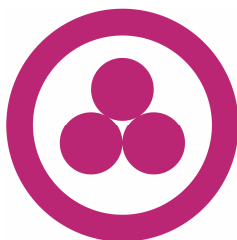


Пути постижения наследия Рерихов

Под Лучом Красоты
Творческие работы Л.Л. Кирилловой
Каталог



...Искусство во всех его проявлениях и во всех условных формах всегда будет началом духовным, будящим устремление к красоте, к Высшему, и в этом его главное и величайшее значение. <...> Ибо, действительно, истинное устремление к красоте приведёт нас к пониманию высшей красоты законов, управляющих Вселенной, выраженных в Совершенном Разуме и Совершенном Сердце.

Е.И. Рерих

«Произнёсший "Красота" спасён будет». Можно ли короче сказать о значении Красоты? Высшие сферы Света насыщены Красотою. Красота и Свет – почти что синонимы. Если бы человек мыслил всегда прекрасно-сияюще, он свёл бы Небо на Землю и царство Света утвердил на Земле. Столь многое зависит от светоносности мысли! Но творец мысли, человек, не хочет мысль признавать ведущим принципом жизни. Всеми мерами он умаляет роль её в построении окружающих человека условий. Отрицает он то, что приводит в движение даже мускулы его тела и заставляет функционировать мозг. Отрицает он и психическую огненную энергию, лежащую в основе всей его активности. Истина, Красота и огненная неотрицаемая действительность живут рядом и сброшены со счетов жизни быть не могут.

Грани Агни Йоги. 1969, §26



Международный Комитет
по сохранению наследия Рерихов

Под Лучом Красоты
Творческие работы Л.Л. Кирилловой
Каталог

Севастополь
2024

УДК 75:74
ББК 85.103
П44

Общая редакция – кандидат педагогических наук,
кандидат философских наук А.А. Лебеденко

Под Лучом Красоты: Творческие работы Л.Л. Кирилловой: Каталог / Международный комитет по сохранению наследия Рерихов, Севастопольский государственный университет, Гуманитарно-педагогический институт СевГУ, Музей имени Н.К. Рериха Международного Центра Рерихов, Севастопольский городской фонд Рерихов; общая редакция А.А. Лебеденко. – Севастополь, 2024. – 278 с.: ил. – (Пути постижения наследия Рерихов).

ISBN 978-5-89580-075-1

Издание является научно-популярным каталогом, содержащим перечень произведений Л.Л. Кирилловой (живопись, декоративно-прикладное искусство), а также статьи исследователей творчества севастопольского художника-космиста. Большая часть работ предстаёт перед специалистами и широкой аудиторией читателей впервые, что значительно расширяет сведения о деятельности последователя творчества Рерихов, даёт представление о её общественной работе и усилиях по популяризации их гуманистических идей и сохранению наследия семьи Рерихов.

Издание посвящено 150-летию Н.К. Рериха, 145-летию Е.И. Рерих, 120-летию С.Н. Рериха.

© Международный комитет
по сохранению наследия Рерихов
© Севастопольский городской фонд
Рерихов
© Лебеденко А.А.
© Кириллова Л.Л.

Содержание

Космос направляет мир к овладению Красотой	6
Творческий путь Людмилы Кирилловой.....	11
Произведения Л.Л. Кирилловой из коллекции МОО «Международный Центр Рерихов» (Москва).....	20
Войханский В.М. Иероглифы красоты. Выставка росписей Людмилы Кирилловой «Вестники Неба» в Международном Центре Рерихов.....	114
Произведения Л.Л. Кирилловой из коллекции РОО «Севастопольский городской фонд Рерихов» и частных собраний (Севастополь).....	119
Захарова Т.С. Искусство Людмилы Кирилловой как способ познания творчества Рерихов	192
Произведения Л.Л. Кирилловой из частных коллекций в г. Казань.....	201
Декоративная роспись в петриковском стиле из коллекций в г. Севастополь.....	235
Послесловие	249
Приложение 1. Список картин Л.Л. Кирилловой	252
Приложение 2. Документы и фотографии, отражающие творческий путь Людмилы Кирилловой	257
Приложение 3. Отзывы посетителей авторских выставок Кирилловой Л.Л.....	267
Приложение 4. Видеоматериалы по работам и творчеству Л.Л. Кирилловой в СМИ	273
Приложение 5. Произведения Л.Л. Кирилловой в видео- докладах научных конференций на Rutube-канале МКСНР	274

Космос направляет мир к овладению Красотой [1]

Издание подготовлено к знаменательным юбилеям выдающейся русской семьи Рерихов: 150 лет со дня рождения Николая Константиновича Рериха, 145 лет со дня рождения Елены Ивановны Рерих, 120 лет со дня рождения Святослава Николаевича Рериха, принёсших ценные дары духовных сокровищ всему человечеству и прославивших отечественную культуру многогранным философским, научным и художественным наследием.

Вся их жизнь и творческая деятельность неразрывно связаны с Россией, их Родиной – Землёй Русской, которой они посвятили все свои труды и духовные богатства: создали философскую систему «Живая Этика»; осуществили комплексные международные экспедиции, сформировавшие Мост культур между Востоком и Западом; учредили Гималайский институт научных исследований «Урусвати» на основе методов новой науки; предложили человечеству гуманистическую идею Пакта защиты культурных ценностей и Знамени Мира. Все достижения Рерихов будут целостно поняты и приняты вполне лишь грядущими поколениями.

Международный проект «Пути постижения наследия Рерихов» Международного комитета по сохранению наследия Рерихов посвящён новому направлению в познании среди художников, учёных, общественных деятелей, вдохновлённых гуманистическими идеями, жизненными заветами великой семьи, и сопровождается научно-просветительскими и искусствоведческими материалами, свидетельствующими о творческом потенциале людей, объединённых благодатным Лучом Красоты Общего Блага. На Востоке говорят: *«Пусть птицы добра не всегда поют понятно, но каждый звук добра уже драгоценен»* [2, п. 519].

Бережно охраняя отечественное культурное наследие, с пониманием и почтением относясь к мировым духовным достижениям всего человечества, отдельные учёные, мастера

искусства и общественные деятели находят ведущие образы красоты в многогранном творчестве духа человеческого и выражают свою философию жизни в новых небывалых формах.

Каталог произведений севастопольской художницы-космиста Людмилы Леонидовны Кирилловой (1952 г.р.) является убедительным свидетельством и примером новаторского направления в искусстве, основанного на идеях философии Живой Этики. Среди именитых художников, пионеров, творивших новые формы реального космоса в XX веке, широко известны такие мастера как М.К. Чюрленис, Н.К. Рерих, П.С. Уткин, К.Ф. Юон, члены художественного объединения «Амаравелла»: П.П. Фатеев, В.Н. Пшесецкая, А.П. Сардан, С.И. Шиголев, Б.А. Смирнов-Русецкий, В.Т. Черноволенко, а также многие другие создатели.

Размышляя о роли творческой мысли, лежащей в основе настоящего искусства, о ценностях, не подвластных разрушению временем, исследуя значение мысли и создаваемых ею образов, Святослав Николаевич писал: *«Величайшее из всех искусств – искусство недосказанности»* [3, с. 30]. Художник, достигший ступени «искусства недосказанности», делает каждого, созерцающего его произведение и размышляющего над ним, сотворцом. *«Пробудить это творческое начало – одна из важнейших и высочайших задач Искусства»* [3, с. 31].

Продолжая лучшие традиции русского космизма и исследуя многогранное наследие семьи Рерихов, Л.В. Шапошникова представляет читателям художников-космистов как пламенных борцов за *«истинное искусство, черпающее Красоту из высокого инобытия»*, низводящее *«Творящий Огонь неземной энергетики в наш плотный мир»*. Людмила Васильевна даёт образец применения новых исследовательских подходов к осмыслению феномена человека, явлений природы, законов мироздания, показывает

силу красоты в сочетании с духовной реальностью человека-творца [4, 5].

Творчество Л.Л. Кирилловой вводит зрителя в мир прекрасного инобытия и всеобъемлющего чувства гармонии, приглашает смотреть глазами сердца, видеть великое в малом, ощутить себя частью единой жизни, находиться в созвучии с безбрежными мирами прекрасного вдохновения.

Произведения художницы – своеобразные магниты и проводники к тончайшим энергиям Высших Миров космической красоты. В её картинах присутствует особая тональность; они дышат, излучают надземный свет благодаря высокому ритму элементов рисунка, глубине и философичности созданных образов. Людмила Леонидовна передаёт единство мира и человека, добивается небесной чистоты представленных сюжетов и мастерски использует цветовую гамму красок, элементы отечественной и восточной росписи. На полотнах автора жизнь космоса представлена в соответствии с великими законами любви, красоты, вечного движения и неповторяемости явлений.

Способность чувствовать красоту – это великий дар и вместе с тем результат напряжённого поиска и глубоких размышлений. Так совпало, что именно на период знакомства Людмилы Леонидовны с идеями философской системы Живой Этики у неё появился новый взгляд на традиционное народное искусство – Петриковскую роспись. С тех пор художественное творчество как путь постижения Красоты стало смыслом её жизни.

Художница работает в разных техниках: живописи (работы маслом, гуашью, акрилом, пастелью, темперой, акварелью), графике, декоративно-прикладном искусстве (батик, роспись по дереву и керамике, аппликация). Используя простые элементы росписи, символы и цветовые решения, Л.Л. Кириллова создаёт единую гармонию земного и небесного, духовного и материального, даёт ответы на

сложнейшие философские вопросы своими вдохновенными работами.

О творческих поисках сева­стопольской художницы рассказывают статьи магистра культурологии, ведущего специалиста научно-исследовательского сектора Минского государственного лингвистического университета Т.С. Захаровой «Искусство Людмилы Кирилловой как способ познания творчества Рерихов» и сева­стопольского искусствоведа В.М. Войханского «Иероглифы красоты».

Утончённые образы красоты, которые мы видим в работах Людмилы Кирилловой, вызывают сердечный отклик у зрителей. В книге отзывов на выставке Л.Л. Кирилловой «Вестники Неба» в Краеведческом музее г. Артёмовска (27.09.2012 – 27.10.2012) искусствовед Е.Б. Дьяконова оставила в книге отзывов ценную запись: *«Из давно устоявшихся орнаментов, традиционных элементов Петриковской росписи художница слагает сюжетные картины. <...> Когда смотришь на эти картины, видишь изобилие цветов самых разных форм и расцветок, удивляющих глаз необычностью сочетаний. <...> Цветочный орнамент, подчиняясь строгому замыслу, то занимает почти всё пространство картона, то превращается в тонкие изящные линии, отражающие полупрозрачные Иные Миры.*

...В целом, произведения Людмилы Кирилловой несут высокий этический заряд – они призывают к жертвенному служению людям, познанию, сохранению и передаче мудрости, охране культуры и науки от сил невежества и разрушения, рассказывают о взаимосвязи духовного и материального в этом мире».

Читатель Каталога ознакомится и с биографической страницей жизни и творчества художницы. В издании представлены также фотографии и списки произведений Л.Л. Кирилловой, хранящихся в общественном Музее имени

Н.К. Рериха Международного Центра Рерихов (Москва), частных коллекциях Севастополя и Казани. К работам приложены авторские аннотации, подтверждающие гуманистическую направленность и разнообразие представленных тем, затрагивающих вопросы жизни и философии искусства.

В заключительном разделе издания сформирована виртуальная библиотека в виде QR-кодов, отсылающих читателя к публикациям художников, учёных и видеоматериалам в СМИ, посвящённых творчеству и произведениям Л.Л. Кирилловой в интернет-пространстве.

Литература

1. Учение Живой Этики. Беспредельность. М.: МЦР, 2009. – Ч. 1. – 472 с.
2. Учение Живой Этики. Аум. М.: МЦР, 1996. – 304 с.
3. Рерих С.Н. К беседе с художниками: Сб. ст. / сост. И.В. Орловская, С.А. Пономаренко. М.: МЦР, 2006. – С. 21–31.
4. Шапошникова, Л.В. Искусство как способ познания / Л.В. Шапошникова // Мат. Междунар. обществ.-науч. конф. 1998. М., 1999. – С. 27–57.
5. Держава Рерихов: Сб. ст. М.: МЦР, 2006. – Т. 2. – С. 92–118.

Редакционная коллегия

Творческий путь Людмилы Кирилловой

Кириллова Людмила Леонидовна – член Профессионального Союза Независимых Художников, член Союза дизайнеров России, член Ассоциации народных художественных промыслов Крыма, сотрудник Севастопольского городского фонда Рерихов.

Родилась 24 сентября 1952 г. в Севастополе. В 1985 г. заочно окончила Московский областной педагогический институт им. Н.К. Крупской, факультет изобразительных искусств. Работала художником-оформителем на заводе «Муссон», затем – учителем изобразительного искусства в средней общеобразовательной школе № 60 в городе Севастополе. С 1989 г. является сотрудником региональной общественной организации «Севастопольский городской фонд Рерихов»; с 1994 г. ведёт изостудию «Капелька» в Севастопольском городском Центре детского творчества «Уриэль» им. Н.К. Рериха.

В 2000–2005 гг. обучалась на художественно-графическом факультете Южно-Украинского государственного педагогического университета им. К.Д. Ушинского (Одесса), по окончании вуза работала в его филиале методистом и преподавала декоративно-прикладное искусство (Севастополь). В 2005 г. освоила художественную роспись по керамике на Балаклавском заводе «Майолика».

С 2009 г. руководит творческой лабораторией художественного мастерства «Озарение» при Севастопольском городском фонде Рерихов. В изобразительной студии объединились люди разных профессий, пожелавшие практически ознакомиться с миром искусства и красоты. Опыт художественного сотрудничества и достижений мастерской «Озарение» ярко представлен на городских выставках и широко освещён средствами массовой информации.

В 2012 г. Людмила Леонидовна Кириллова была аттестована Донецкой областной администрацией на мастера современного декоративного искусства.

С 2000 по 2023 гг. приняла участие в 28 персональных и 23 совместных выставках в городах Украины и России: Алушта, Артёмовск, Донецк, Казань, Киев, Краматорск, Москва, Николаев, Полтава, Севастополь, Славянск, Старый Крым, Харцызск и др.

Особым знаковым событием в жизни и творчестве художницы стала персональная выставка «Вестники Неба» (с 25.12.2013 по 09.02.2014) в общественном Музее им. Н.К. Рериха Международного Центра Рерихов (Москва).



Кириллова Л.Л. на персональной выставке «Вестники Неба».
Москва, МЦР. 24.12.2013

В творчестве Л.Л. Кирилловой воплощаются философские идеи Живой Этики, дающей новые мировоззренческие основы для развития научного познания.

Художественный язык Л.Л. Кирилловой связан с одним из старейших видов украинского декоративно-прикладного искусства – Петриковской росписью. Из элементов традиционных орнаментов художница создает сюжетные картины, в которых она сочетает символизм украинской росписи и Востока с яркими красками природного многоцветия.

На картинах мы видим цветы разнообразных красочных форм, удивительных сказочных птиц, необычные сочетания светов, спиралевидно окрашенных в цвета радуги, беспредельные звёздные миры.

Как в буддийских иконах и китайской живописи, в композициях Л.Л. Кирилловой появляются несколько планов и объёмность, что редко встречается в Петриковской росписи, а у художницы стало отличительной особенностью стиля.

Кроме своей основной профессиональной деятельности, Людмила Леонидовна активно участвует в работе региональной общественной организации «Севастопольский городской фонд Рерихов» (с 1989 г.), Севастопольского городского Центра детского творчества «Уриэль» им. Н.К. Рериха (с 1994 г.), бескорыстно осуществляющих культурно-просветительскую деятельность в соответствии с гуманистическими идеями семьи Рерихов.

Л.Л. Кириллова занималась подготовкой, организацией и проведением Севастопольским городским фондом Рерихов и Севастопольским художественным музеем им. М.П. Крошицкого выставок в городе-герое Севастополе подлинных картин Н.К. и С.Н. Рерихов из фондов Международного Центра Рерихов (02.07.1997 – 30.07.1997; 01.08.1999 – 13.09.1999; 01.08.2002 – 31.08.2002), персональных, совместных и городских выставок,

посвящённых Дню города Севастополя, Дню Исторического бульвара, Дню славянской письменности и культуры; выставок детского рисунка «Как прекрасен этот мир», посвящённых Всемирному Дню культуры и др. (см. Приложение 2).

Из представленного краткого упоминания разных направлений активной деятельности Людмилы Леонидовны Кирилловой можно сделать вывод, что вся её жизнь и творчество – это синергия художественного начала, педагогического искусства и плодотворной работы на Общее Благо.

Перечень выставок, в которых участвовала Л.Л. Кириллова, представлен в таблице 1.



Кириллова Л.Л. на персональной выставке «Вестники Неба».
Москва, МЦР. 25.12.2013

Табл. 1

Перечень выставок, в которых участвовала Л.Л. Кириллова

№	Название	Дата проведения	Место проведения
1	Вестники Неба	15.04.2000 – 30.04.2000	Севастополь
2	Пасхальная. Вестники Неба	2000 г.	Полтава
3	Рождественская роспись	2005 г.	Киев
4	Краски Мироздания	24.02.2005 – 26.03.2005	Одесса
5	Мир Божий как Христово воскресенье	2006 г.	Николаев
6	Цветы Мира	29.10.2007 – 29.12.2007	Артёмовск
7	Рост духа	07.02.2008 – 07.03.2008	Краматорск
8	Рост духа	23.05.2008 – 25.06.2008	Донецк
9	Цветочная роспись Украины	04.10.2008 – 07.11.2008	Севастополь
10	Цветы Мира	03.02.2009 – 24.02.2009	Донецк
11	Вестники Неба	23.06.2011 – 22.07.2011	Киев
12	Вестники Неба	23.07.2011 – 29.09.2011	Киев
13	Вестники Неба	04.10.2011 – 04.11.2011	Киев

№	Название	Дата проведения	Место проведения
14	Петриковская роспись – поэзия в красках	09.09.2011 – 30.10.2011	Харьків
15	Петриковская роспись – поэзия в красках	27.09.2012 – 27.10.2012	Донецк
16	Все краски мироздания	17.11.2011– 15.01.2012	Артёмовск
17	Поэзия в красках	20.01.2012 – 30.04.2012	Северодонецк
18	Вестники Неба	23.05.2012 – 30.05.2012	Краматорск
19	Кращий твір	25.11.2012 – 7.12.2012	Киев
20	Вестники Неба	24.05.2013 – 10.06.2013	Краеведческий музей, Артёмовск
21	Вестники Неба	25.12.2013 – 09.02.2014	Музей им. Н.К. Рериха, Москва
22	Крымская весна	20.05.2015 – 31.05.2015	Республиканская юношеская библиотека, Казань
23	Вестники Неба	25.01.2016 – 29.02.2016	Картинная галерея К. Васильева, Казань
24	Славянские родники	2016 г.	Севастополь
25	Радость светлая – Пасха	30.05.2017	Музей И.С. Шмелёва, Алушта

№	Название	Дата проведения	Место проведения
26	Созвучие	18.07.2019	Музей А.М. Горького и Ф.И. Шаляпина
27	Вестники Неба	30.10.2020 – 24.11.2020	Театр Камала, Казань
28	Созвучие	Апрель 2021	Заречный Пензенской обл.

Также Кириллова Л.Л. активно участвовала в выставках на фестивалях и праздниках:

1. 15 апреля 1997 г., Севастополь. Участие на выставке «Как прекрасен этот мир» как руководитель кружка ИЗО «Уриэль» СГЦДТ им. Н.К. Рериха.
2. 25 мая 1997 г., Севастополь. Участие в VIII городском празднике Славянской письменности и культуры.
3. 1999 г., Севастополь. Участие во Всеукраинском смотре народного творчества.
4. 24 марта 2000 г., Севастополь. Участие в выставке «Как прекрасен этот мир» в качестве руководителя кружка ИЗО СГЦДТ «Уриэль» им. Н.К. Рериха.
5. 24 марта 2000 г., Севастополь. Участие в качестве руководителя детского клуба «Лебедь» средней школы № 60 на выставке «Как прекрасен этот мир».
6. 23 мая 2004 г., Севастополь. Участие в городском Празднике славянской письменности и культуры.
7. 2006 г. Участие во Всекрымской выставке, посвящённой Дню художника.
8. 15 апреля 2009 г., Севастополь. Участие в выставке «Как прекрасен этот мир» в качестве руководителя кружка ИЗО «Уриэль» СГЦДТ им. Н.К. Рериха.
9. 15 апреля 2012 г., Севастополь. Участие в выставке «Как прекрасен этот мир» в качестве руководителя кружка ИЗО «Уриэль» СГЦДТ им. Н.К. Рериха.

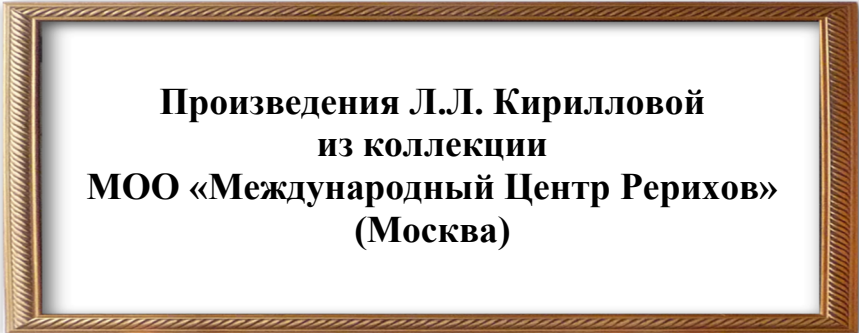
10. 9 июня 2013 г., Севастополь. Участие в праздновании Дня Исторического бульвара.
11. 11 апреля 2014 г., Севастополь. Участие в фестивале «Пасхальные узоры».
12. 2015 г., Севастополь. Участие в XXVI городском Празднике славянской письменности и культуры в музее-заповеднике «Херсонес Таврический».
13. 29 мая 2016 г., Севастополь. Участие в XXVII городском Празднике славянской письменности и культуры в музее-заповеднике «Херсонес Таврический».
14. 8–10 июля 2016 г., п.г.т. Шушенское Красноярского края. Участие в Международном фестивале «Мир Сибири».
15. 15 апреля 2017 г., Севастополь. Участие в выставке «Как прекрасен этот мир» в качестве руководителя кружка ИЗО «Уриэль» СГЦДТ им. Н.К. Рериха.
16. 15 апреля 2018 г., Севастополь. Участие в выставке «Как прекрасен этот мир» в качестве руководителя кружка ИЗО «Уриэль» СГЦДТ им. Н.К. Рериха.
17. 21 сентября 2019 г., Севастополь. Участие в Общегородской выставке-ярмарке «Сделано руками мамы-предпринимателя». Диплом за победу в номинации «Золотые руки».
18. 2020 г., Алушта. Участие в выставке «Огни Солхата».
19. 15 июня 2022 г., Старый Крым, Кировский район, Республика Крым. Участие в выставке.
20. 10-11 сентября 2022 г., Старый Крым, Кировский район, Республика Крым. Участие в выставке «Сияние Солхата». Сертификат, подтверждающий участие Кирилловой Л.Л., мастера художественной росписи по дереву КРОО «Гильдия художников и мастеров земли Киммерийской». Посвящена Году культурного наследия народов России.
21. 2022 г. Участие во Всероссийском фестивале изобразительного и декоративно-прикладного искусства «Крымская мозаика». Диплом участника.
22. 2022 г., Старый Крым, Кировский район, Республика

Крым. Межрегиональная выставка-форум изобразительного и декоративно-прикладного искусства «Огни Солхата в горах Дагестана». Диплом от ГБУ Дербентского Государственного историко-архитектурного и археологического музея-заповедника и ГБУК РК «Центр народного творчества Республики Крым».

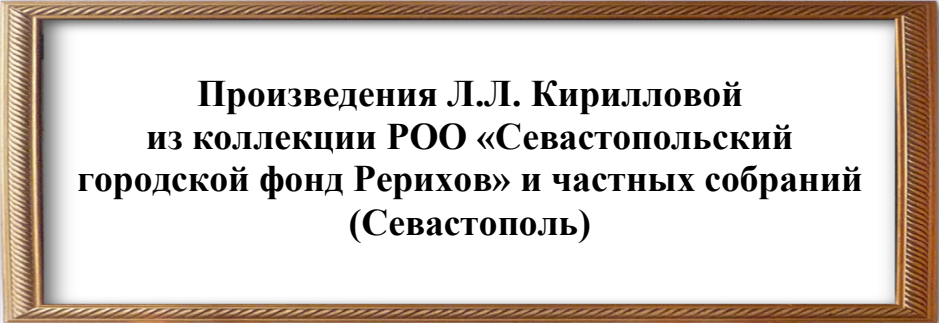
23. 15 июня 2023 г., Старый Крым, Кировский район, Республика Крым. Участие в заключительном этапе I Республиканского передвижного фестиваля-конкурса изобразительного и декоративно-прикладного искусства «Народным традициям жить и крепнуть», посвящённого Году педагога и наставника (Учредитель фестиваля – Гильдия художников и мастеров земли Киммерийской). Сертификат участника.



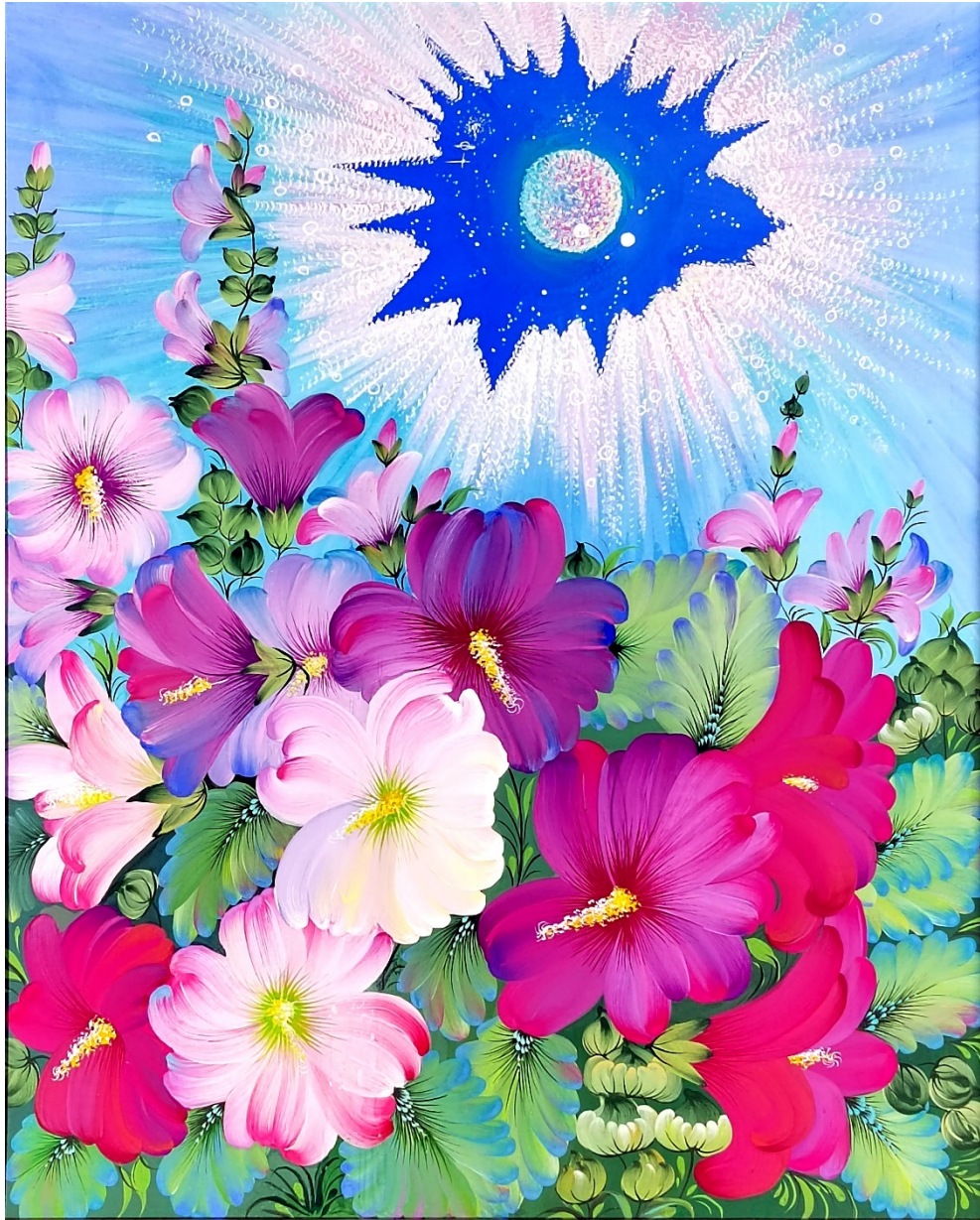
Кириллова Л.Л. и соорганизаторы её выставки «Вестники Неба» в Москве. Слева – сотрудник МЦР Лебеденко А.А. (Москва), справа – директор СГЦДТ «Уриэль» им. Н.К. Рериха Анохин А.М. (Севастополь).
Москва, МЦР. 25.12.2013



**Произведения Л.Л. Кирилловой
из коллекции
МОО «Международный Центр Рерихов»
(Москва)**



**Произведения Л.Л. Кирилловой
из коллекции РОО «Севастопольский
городской фонд Рерихов» и частных собраний
(Севастополь)**



Новая планета. 2010

Новая планета. 2010.

Картон, гуашь. 50×61



Из глубин пространства появляются множества новых планет, которые невидимы физическим зрением и телескопами, но они проходят в периферии нашей солнечной орбиты и даже пересекают её и потому оказывают влияние на нашу планету. Сказано о приближающейся новой звезде, которая не раз появлялась во времена Атлантиды. В близком, очень близком будущем она посетит нашу солнечную систему, чтобы снова удалиться на миллиарды эонов лет. Планета эта тройного напряжения и действительно сияет как солнце. Новая планета будет лучшим уравнилием в нашей солнечной системе и даже в будущем может сыграть роль спасательного судна.



Персональная выставка Заслуженного художника Украины Коваленко Виктора Карповича (1939 – 2017). Выставочный зал Союза художников. Севастополь. Май 2005



Перевоплощение. 2011

Перевоплощение. 2011.

Картон, гуашь. 35×51



Жёлтый цвет – символ проявленной материи, белый пушистый одуванчик её тонкое состояние, несущее в себе зерно духа. Зерно духа нерушимо и вечно. Вот так и люди – одни полагают, что человек постоянно умирает, другие знают, что человек беспрестанно рождается. Одни исходят от ужаса, другие от радости. Одни внушают себе смерть, другие познают жизнь. Так человек в большей степени предопределяет своё будущее. Можно быть уверенным, что определяющий себе смерть не знает о мире Высшем.



Выставка детского рисунка «Как прекрасен этот мир».

Севастополь, Дом культуры рыбаков. 17.04.2010



Два начала. 2012

Два начала. 2012.
Картон, гуашь. 37×48



Огонь проявляется в материальном мире и выражается в противоположных началах: Инь – женский принцип материи, оплодотворённой Янь, мужским эфирным принципом, и низвергнутый после этого во Вселенную. Жизнь возможна благодаря соединению этих начал: духа и материи. Дух и материя, отдельно взятые, не дают явления жизни, ибо по закону Космоса каждая форма проявленного бытия двойственна и состоит из духа и материи.



Художники и супруги Кириллова Л.Л. и Кириллов В.В.
(справа от неё). День рождения города-героя Севастополя.
Сотрудники СГФР и СГЦДТ «Уриэль» им. Н.К. Рериха на
городской выставке. Севастополь, Исторический бульвар.

06.06.2010

Послесловие

Десятки произведений Л.Л. Кирилловой, не вошедших в изданный каталог, подарены автором организаторам персональных выставок. В настоящее время работы художницы хранятся в музеях Киева, Донецкой Народной Республики, в государственных учреждениях и в частных коллекциях Украины и России. Ряд картин приобретены иностранными гражданами и сберегаются в государственных и семейных коллекциях Америки, Англии и Болгарии.

Представленное в Каталоге творчество Людмилы Кирилловой несёт неувядаемую свежесть духа, неисчерпаемость и неповторимость родника народной мысли.

С глубокой старины народное творчество сопрягало человека с миром идей небесной Красоты:

- напитывало целительной силой прекрасного и новым расцветом мысли;
- передавало особые грани красоты бытия и глубокие знания, сокрытые в самых разнообразных символах.

Людмила Леонидовна сумела оригинально и живописно передать высокий смысл философии Рерихов и своеобразно, в символах представленной росписи, передать сущность нового мышления. Высокая техника исполнения во многом способствовала выражению утончённого мироощущения и широкого, поистине небесного созвучия с красотой бытия и индивидуальной особенностью человеческой души.

Издание подготовлено к знаменательным юбилеям выдающейся русской семьи Рерихов, принёсших ценные дары духовных сокровищ всему человечеству и прославивших отечественную культуру многогранным философским, научным и художественным наследием:

- 9 октября 2024 г. – 150 лет со дня рождения Николая Константиновича Рериха – художника, мыслителя, учёного, чьи картины и философские труды получили широкое

мировое признание и обогатили мировую и русскую культуру шедеврами живописи и гуманистической мысли;

– 12 февраля 2024 г. – 145 лет со дня рождения Елены Ивановны Рерих – крупнейшего философа-космиста и писательницы, создавшей вместе с мудрецами Востока многотомный труд «Живая Этика»;

– 23 октября 2024 г. – 120 лет со дня рождения Святослава Николаевича Рериха – известного мастера изобразительного искусства, философа, учёного-естествоиспытателя и общественного деятеля.

2024 год отмечен ещё тремя юбилейными датами семьи Рерихов:

– 100 лет прошло со времени публикации на русском языке первой книги «Зов» духовно-философской системы «Живая Этика» – учения, формирующего целостное мировоззрение, синтетически объединяющего достижения восточной, западной и русской философской мысли;

– 100 лет назад Рерихи вышли на маршрут Центрально-Азиатской экспедиции, открывшей миру ранее неизвестные страницы истории и культуры стран самого древнего на планете региона;

– 90 лет назад началась вторая научная экспедиция академика Николая Константиновича Рериха в Маньчжурию, Внутреннюю Монголию и Китай (1934–1935), имевшая целью сбор семян засухоустойчивых растений, препятствующих эрозии почв и распространению насекомых-вредителей, решающая проблему ныне пустынных земель на планете и процветания их в будущем.

Создатели Каталога приглашают всех людей доброй воли, чьи сердца звучат на Зов Нового Мира, поддержать проект «Пути постижения наследия Рерихов» и принять участие в следующих изданиях.

Наши контакты:

Международная общественная организация
«Международный комитет по сохранению наследия Рерихов»
105264, г. Москва, ул. 10-я Парковая, д.18
Email: office@roerichs-heritage.ru
ИНН 7704280269
ОГРН 1127799024980
БИК 044525225
Р/счет № 40703810938260001823 в ПАО «Сбербанк России»
г. Москвы
Кор. счет №30101810400000000225

**Организатор проекта
«Пути постижения наследия Рерихов»**

Международный комитет по сохранению наследия Рерихов
Вице-президент *А.А. Лебеде*нко

В работе над изданием принимали участие:

Севастопольский государственный университет
Гуманитарно-педагогический институт СевГУ
Директор *И.Н. Авдее*ва

Севастопольский городской фонд Рерихов
Председатель *А.М. Ано*хин

Научные редакторы: *А.А. Лебеде*нко, *В.В. Голо*вин,
*Г.Г. Пантеле*ева

Литературный редактор: *С.В. Государ*ева
Помощник литературного редактора: *Г.В. Ждан*ова

Художник: *Л.Л. Кирил*лова

Дизайн: *В.В. Голо*вин

Вёрстка: *В.В. Голо*вин

Издание поддержали: *А.М. Ано*хин, *Л.Л. Кирил*лова,
*Н.М. Голо*вина